

Edita: Diputación de Granada

Coordinación científica y editorial:

Jorge Suso Fernández-Fígares (Jefe de Servicio de Apoyo Técnico) y Miguel Castellano Gámez (Técnico de Historia - Arqueólogo. Área de Obras Públicas y Vivienda)

Diseño y maquetación: Buenaventura

Impresión: Lozano Impresores

© de la edición: Diputación de Granada

© de los textos y de las imágenes: Los/as autores/as

Dep. Legal: GR.378-2023

Queda prohibida la reproducción total o parcial de los textos o imágenes que aparecen en esta obra sin el permiso estricto de todos los autores. Todos los derechos reservados.

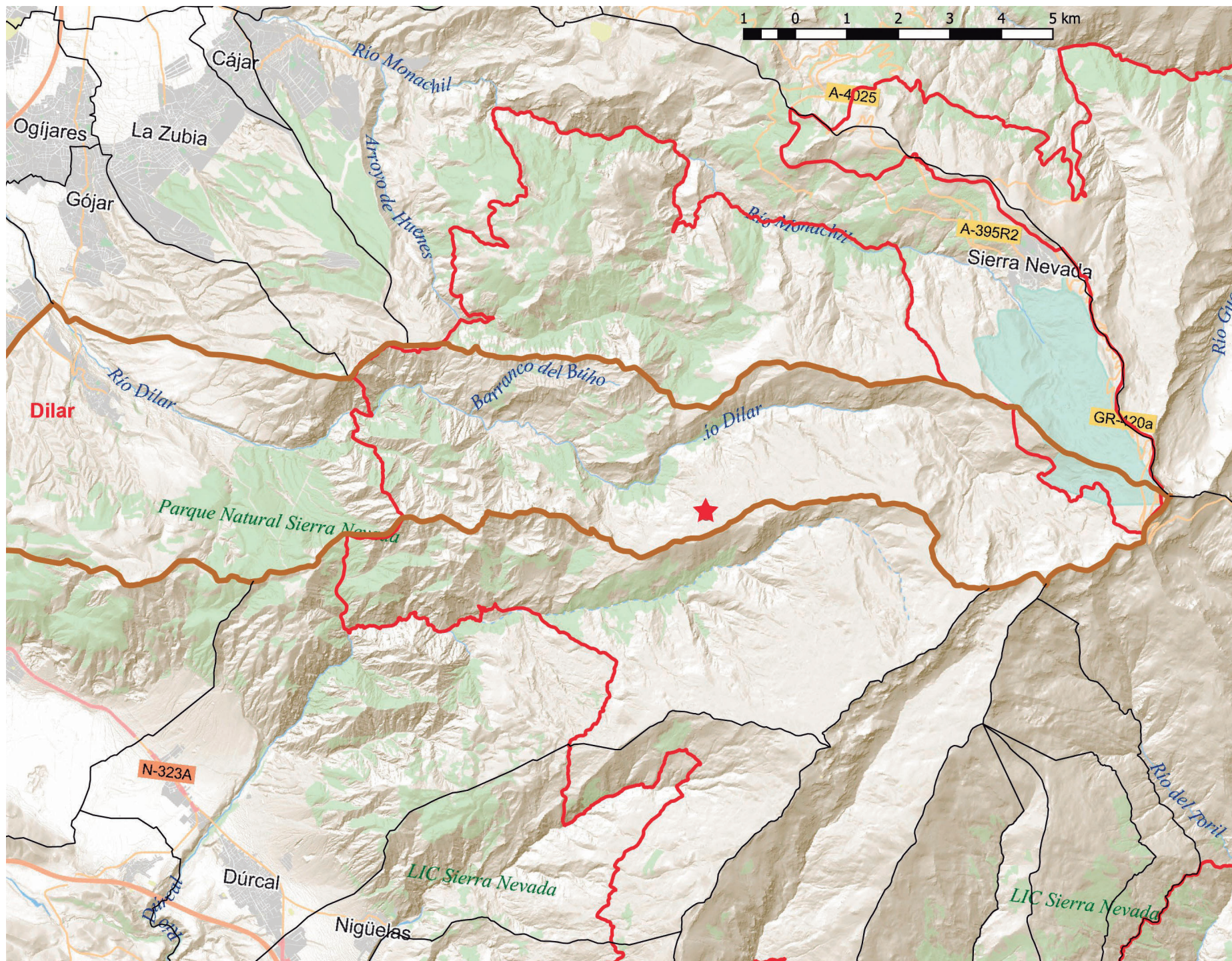
Memoria de actuaciones Programa de Conservación y Uso del Patrimonio
Arqueológico y Paleontológico Rural 2020.

Jorge Suso Fernández-Fígares
Miguel Castellano Gámez

Mapa de actuaciones de la provincia de Granada.



- 7 Presentación del Presidente.
- 15 Presentación del Diputado de Obras Públicas.
- 17 Programa de Conservación y Uso del Patrimonio Arqueológico y Paleontológico rural 2020, una apuesta de futuro a través de la recuperación de nuestro pasado.
- 18 Proyecto de intervención sobre el sector central de la muralla calcolítica de Villavieja. Fuentes de Cesna.
- 28 Consolidación y restauración de restos arqueológicos de la Villa Romana de Salar.
- 38 Intervención arqueológica preventiva. Excavación arqueológica mediante sondeos en la Torre de Alcázar. Jérez del Marquesado.
- 46 El Castillo de Taxara. Análisis de una fortaleza. Huétor Tájar.
- 58 El Santuario Periurbano de Tútugi. Cerro del Castillo, Galera.
- 66 Protección y mejora de la accesibilidad de las cuevas de Los Camariles. Beas de Guadix.
- 74 Intervención arqueológica y 1ª fase de restauración-conservación sobre el torreón romano de La Malahá.
- 82 Intervención arqueológica preventiva mediante sondeos con motivo de la puesta en valor de la Cueva de la Arena. Castril.
- 88 Arte rupestre en el Cerro del Jabalcón, el abrigo de la solana. Zújar.
- 98 El Covarrón islámico del Barranco del rey Moro. Marchal.
- 106 El Aljibe Nazarí de Nigüelas.
- 118 Intervención arqueológica preventiva mediante excavación con sondeos y lectura paramental en la Casa Murallón. Benamaurel.
- 128 Patrimonio rupestre en Diezma. Abrigos pintados en Sierra Arana.
- 138 Mejora de la accesibilidad y señalización del patrimonio arqueológico y paleontológico de Fonelas.
- 150 El Petroglifo de Dílar: documentación, análisis y musealización.
- 162 El Castillo de Zagra. Desbroce e identificación de estructuras.
- 172 Recuperación del graderío del teatro romano de Guadix.
- 180 Recuperación y puesta en valor del patrimonio cultural "Acequia Nueva" a su paso por el núcleo de Bérchules.
- 188 Mejora de la señalización y accesibilidad de la Torre del Molino. Torre Cardela.



El Petroglifo de Dílar: documentación, análisis y musealización.

Antonio Morgado Rodríguez

David García González

José Antonio Bueno Herrera

INTRODUCCIÓN

Sierra Nevada guarda celosamente joyas que no dejan de sorprendernos, como es el petroglifo de Dílar.

Los petroglifos son grabados sobre roca. En el continente europeo es frecuente su localización en las regiones de la fachada atlántica. La presencia de petroglifos en el sur de la Península Ibérica es bastante escasa si se compara con regiones del noroeste peninsular. Así, en España son abundantes en la Comunidad Autónoma de Galicia. No es extraño que incluso se ha llegado a aplicar a este tipo de representación el apelativo de “Estilo o Arte Atlántico”. No obstante, ello responde a las circunstancias particulares unidas a su conservación y tipo de soporte. En concreto, esta manifestación se ubica en el Parque Nacional de Sierra Nevada dentro de la estribación montañosa conocida como Peñamadura. Sus representaciones sobresalen en el panorama andaluz por varios motivos. El primero, como ya hemos indicado, es el limitado número de grabados prehistóricos de este tipo situados en el sur de España. Hasta la fecha son pocas las representaciones simbólicas de características similares situadas en Andalucía. Los Aulagares en Huelva era su mejor exponente (Amo y de la Hera, 1974, Linares Catela, 2011: 180-182) al cual se añaden otros con menor número de representaciones (Belén de Amos, 1974; Iglesias García *et al.* 1992; Maura Mijares *et al.* 2006; Linares Catela, 2011: 175-193), a los que recientemente se han unidos otras manifestaciones que guardan similitud formal por el tipo de motivos situados en abrigos rocosos (Serrano Araque *et al.* 2017).

Ubicación del petroglifo dentro de los límites del Parque Nacional de Sierra Nevada (línea roja) y el término municipal de Dílar (línea marrón))

El segundo factor destacable de Peñamadura es su ubicación. Podemos considerarlo como uno de los sitios arqueológicos de arte prehistórico enclavados a mayor altitud de la península Ibérica, situado a más de dos mil metros de altura. Por último, el tamaño del mismo y el número de motivos grabados conservados pueden considerarlo, hoy por hoy, como el mayor petroglifo de Andalucía.

Algunos vecinos de Dílar y agentes forestales del Parque Nacional de Sierra Nevada conocían la presencia de una gran roca grabada con símbolos extraños dentro del término municipal. Su existencia era también conocida por el Ayuntamiento de Dílar, que lo puso en conocimiento de la Delegación provincial de Cultura de la Junta de Andalucía, comenzando una nueva fase de documentación y reproducción que culmina con el proyecto ejecutado que presentamos aquí con el objetivo de realizar una copia del mismo en el actual casco histórico del municipio que pueda ser observado por todos los vecinos y poder, además, preservar el original de visitas masificadas que pueden alternar su conservación y el entorno del Parque de Sierra Nevada donde se ubica.

El petroglifo de Dílar es un elemento destacable del Patrimonio Histórico de Andalucía por varios motivos.

En primer lugar, por sus dimensiones (cerca de 20 m²) y número de grabados (más de 200) lo destacan como el mayor petroglifo existente en nuestra Comunidad Autónoma. El segundo factor destacable es su ubicación. Es una de las representaciones rupestres prehistóricas situadas a mayor altitud de la Península Ibérica, por encima de los dos mil metros. De hecho, gran parte del año está cubierta por un gran manto de nieve. Todo ello hace de este Bien de Interés Cultural un elemento patrimonial único para la provincia de Granada y el patrimonio histórico de Andalucía.

En cuanto a su cronología y significado, estos grabados rupestres poseen la problemática de la dificultad de datar de manera precisa estas representaciones simbólicas. Ello viene derivado de varios factores. Por un lado, la prolongada exposición a las inclemencias meteorológicas, junto a la naturaleza física del soporte, impiden, hoy por hoy, aplicar un procedimiento directo de datación absoluta.

Localización del petroglifo en el P.N. de Sierra Nevada en el paraje de Peña Madura.
(Fotografía Roberto Travesi)

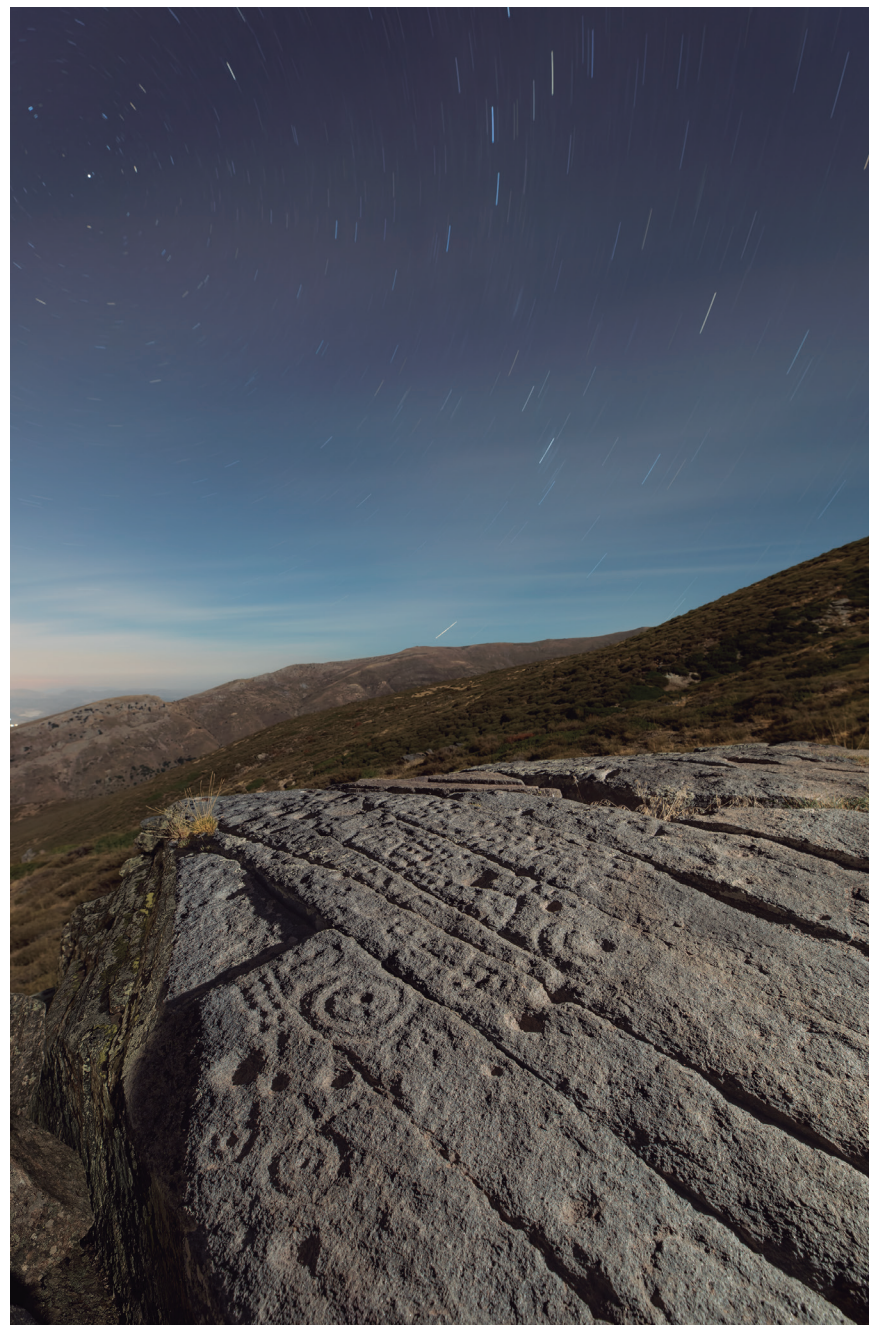


Por tanto, su contextualización crono-cultural sólo puede ser deducida partiendo del establecimiento de sus vínculos con representaciones iconográficas y lugares arqueológicos con características similares, a partir de los motivos presentes (nubes de cazoletas, cazoletas inscritas por círculos, círculos concéntricos, círculos radiados y otros símbolos esquemáticos...) y la composición temática en su totalidad. La conjunción de estos elementos complementarios nos permite concurrir con la iconografía que presentan las estructuras funerarias megalíticas del Neolítico y Edad de los Metales. Todo lo cual reafirma la naturaleza prehistórica del Petroglifo de Dílar.

SITUACIÓN DEL YACIMIENTO Y CONTEXTO GEOLÓGICO

Los grabados de Peñamadura se sitúan dentro de los límites del Parque Nacional de Sierra Nevada (Fig. 1). Toma su nombre del paraje donde se sitúa, llamado Loma de Peñamadura, situada por encima de la cañada y Dehesa de Dílar, con una elevación de 2186 m.s.n.m.

Los grabados están realizados sobre una roca horizontal abierta al horizonte desde donde se divisa todo el extenso territorio abierto al noroeste, comprendiendo el paisaje de la Vega de Granada y las montañas Subbéticas que la circundan. La roca soporte de las representaciones pertenece a la Unidad de la Caldera del Manto del Mulhacén, de Edad Pérmico-Trías Inferior (Díaz de Federico y Puga, 1980). Litológicamente, los grabados están realizados sobre un bloque una formación de micasquistos de colores claros y verdosos con presencia de granates. El tramo de esta formación de micasquistos presenta granates almandinos de tamaños apreciables, llegando en algún caso a tamaño centimétrico. Los granates son minerales de gran dureza, lo que confieren consistencia a esta roca, que explican su resistencia a la erosión. La roca se encuentra horizontal y abierta al paisaje circundante a modo de mirador, presentando grietas producto de la separación de placas.



El petroglifo al atardecer con cielo estrellado (fotografía Roberto Travesi)

El paraje que la rodea está dominado por especies vegetales arbustivas de alta montaña como los enebrales, piornales y abundante flora endémica propia del piso oromediterráneo.

OBJETIVOS DEL PROYECTO Y ADSCRIPCIÓN CRONOCULTURAL DEL BIEN DE INTERÉS CULTURAL

El objetivo principal de este proyecto era realizar una documentación exhaustiva del bien patrimonial con el fin de generar un trabajo planimétrico y un calco digital del conjunto de los motivos representados para posteriormente usar dicha información para la generación de una réplica a escala 1:1 del bien patrimonial, lo que permita la musealización de esta copia en un espacio público más accesible.

METODOLOGÍA UTILIZADA EN EL PROYECTO

Las labores de documentación han seguido una serie de fases que se detallan a continuación:

Limpieza de la superficie del petroglifo

Era necesaria una limpieza previa para eliminar algunos elementos vegetales arbustivos cercanos que han invadido zonas de la superficie del bloque de piedra que presentan grabados.

Georreferenciación

Para una precisa ubicación del bien patrimonial se tomaron coordenadas geográficas para su implementación en un SIG que permitió ubicar de forma precisa el petroglifo.

Topografía y toma de puntos de referencia

Se ha realizado un trabajo topográfico de apoyo a las siguientes fases de documentación a través de la toma de puntos con el uso de una estación total.

Fotogrametría

Se realizó una serie de fotos con solapamiento con el objetivo de generar una fotogrametría del conjunto del petroglifo. Posteriormente se llevó a cabo un procesamiento de dicha información fotográfica, con el apoyo de los datos topográficos obtenidos anteriormente, con el uso de software especializado para generar un modelo fotogramétrico.

Documentación fotográfica con dron

Se llevó a cabo un vuelo de dron para la realización de una documentación fotográfica del petroglifo y su entorno, así como servir de apoyo a otras fases de documentación.

Fotogrametría del conjunto del petroglifo.



Escaneo láser

Para complementar los trabajos anteriores se usó un escáner láser para obtener una copia volumétrica global del petroglifo. Con la información obtenida se pudo disponer de una nube de puntos de alta resolución procesada con el uso de software especializado.

Calco digital

Los datos recopilados en las fases de documentación anterior han permitido disponer de información suficiente para elaborar un calco digital del petroglifo, con el máximo detalle de los motivos grabados sobre la superficie de la roca. Este calco digital, contrastado con la visualización real (realizando una documentación nocturna con apoyo de focos), lo que permitió aumentar la precisión de su reproducción, como paso previo para la realización de una copia que pudiera ser expuesta públicamente.



Escaner láser

Documentación
fotogramétrica.



RESULTADOS. LOS SÍMBOLOS Y SU CONTEXTUALIZACIÓN CULTURAL

El petroglifo está compuesto de más de 200 motivos grabados constituidos por perforaciones sobre la roca y surcos en U. Todos ellos sobre una gran roca abierta al territorio. Se enclava a media ladera de esta estribación montañosa, siendo difícil de localizar su posición, ya que no destaca sobremanera en su posición.

Las cazoletas son cuantitativamente el elemento más presente entre los grabados de Peñamadura, apareciendo aisladas, en nubes de cazoletas e incluso formando alineaciones.

El segundo motivo en importancia son los círculos con cazoleta central. Este es el motivo cuantitativamente más característico de Peñamadura, que puede ser incluso mayor, dado que algunos motivos en realidad son una combinación de éste acompañado de símbolos o trazos de diversa morfología.

La composición de cazoletas centrales inscritas por un surco a su alrededor es un tema recurrente en el mundo megalítico. Se asocia con otros temas esquemáticos, geométricos (meandriiformes, serpentiformes, etc.) y figurativos (objetos, báculos, antropomorfos, etc.) (Bueno Ramírez y Balbín Behrmann 1992; Bueno Ramírez 1995). En concreto, la asociación de cazoletas, cazoletas centrales con surco perimetral y otros motivos aparecen en la estela-menhir de Monte da Ribeira en el Alentejo portugués, todos ellos considerados como elementos culturalmente contemporáneos (Gonçalves *et al.* 1997:245-246) y por tanto realizadas las diferentes representaciones de manera sincrónica dentro de un diseño único.

La composición de las representaciones la forman las cazoletas, círculos, círculos concéntricos con cazoletas, círculos reticulados y motivos singulares, como barras, halteriforme, ramiforme, pectiforme y un posible oculado.

No obstante, no faltan otros investigadores que defienden la aparición de estos motivos como resultado de un palimpsesto transcultural. Por ejemplo, el caso más extremo lo constituye la interpretación de la estela-menhir de Herdade do Barrocal, llegándose a distinguir hasta cinco momentos de realización de sus escasos grabados (Gomes, 2007).

Siguiendo este estudio, los motivos circulares con cazoletas se atribuyen a dos de los momentos de ejecución, adscritos desde el Neolítico Final al Bronce Final, que es tanto como decir que su representación y significado cultural son compartidas por las diferentes sociedades de la Prehistoria Reciente. Dejando a un lado los grabados, este motivo también está presente en el llamado "Arte esquemático" de las representaciones pictóricas rupestres. Aparece clasificado en el grupo de los "circuliformes", ya sea con el interior vacío o con un punto central. Este último, elemento cuantitativamente destacado en Peñamadura, aparece en algunos abrigos pintados, entre los más cercanos y señeros por su vinculación territorial destacamos el abrigo Cañaica del Calar IV, que forma parte de un conjunto de abrigos con representaciones rupestres que se han vinculado con el poblado amurallado calcolítico de Arroyo Tercero y su contigua necrópolis megalítica (Mateo Saura, 1999:58).

El círculo radiado, en sus diferentes versiones (con y sin cazoleta central, radial en cruz y multirradial) es otro de los elementos que caracterizan la composición de Peñamadura. Este elemento puede estar presente en múltiples contextos culturales, desde el Neolítico hasta la Edad del Hierro. El problema se deriva de su simplicidad y recurrencia en el tiempo, por lo que se han interpretado de forma contrastada.

En su momento, los elementos circulares de los petroglifos gallegos (en concreto los círculos radiados en cruz) habían sido interpretados como una esquematización de elementos astrológicos, estrellas o soliformes (Sobrino Lorenzo-Ruza, 1956). No obstante, otros autores, han abogado por su interpretación como ruedas de carro que debían fecharse durante el Bronce Final-Edad del Hierro (Sevillano, 1976), si bien, dichos carros vendrían simplificados por el motivo circular aislado. Por otro lado, en el caso de los grabados de la zona de las Hurdes, la técnica de ejecución mediante incisión profunda en "V" implicó su realización con elementos punzantes/metálicos, este dato reforzaba el enmarque cultural.

No obstante, dichos motivos tienen una asociación con contextos más antiguos, conectando con el mundo megalítico.

Su contextualización dolménica aparece en el sepulcro de falsa cúpula del monumento de Granja de Toniñuelo y el dolmen de Soto (Balbín Behrmann y Bueno Ramírez 1996; Bueno Ramirez y Balbín Behrmann 1997:113). En concreto en el ortostato 5 de Toniñuelo aparece dos círculos reticulados interpretados con elementos solares que se asociación a líneas serpentiformes y otros motivos paracirculares a lo que habría que añadir la combinación con las cazoletas.

Por otro lado, nuevamente estos motivos están presentes en el "Arte esquemático". En particular resaltamos el panel 3 del abrigo Calderita 1 (García Arranz *et al.*, 2017), dado que las superposiciones y ubicación de motivos han permitido una interpretación sobre su significado y posición cronocultural (Collado Giraldo y García Arranz, 2017). En la parte más elevada del citado panel aparecen tres pequeños motivos: soliforme, puntuación rodeada de semicírculo y círculo con cruz inscrita. En una posición más baja aparecen grandes ramiformes de brazos quebrados con paralelos en la cerámica impresa del Neolítico antiguo.

A ellos se superponen figuras antropomorfas bitriangulares con referentes muebles del IV-III milenios BC.

SÍNTESIS SOBRE SU ADSCRIPCIÓN CRONOCULTURAL

La posición elevada de estos motivos en el panel es interpretada como elementos astrales, mientras que las superposiciones junto al tamaño, técnica y pigmentos han sido explicadas como pertenecientes a la etapa final del arte rupestre de estos abrigos en la plena Edad del Cobre (Collado Giraldo y García Arranz, 2017: 337).

Por último, hay que destacar la presencia en Peñadura de motivos aislados, pero con un claro paralelo en el Estilo Esquemático de las representaciones rupestres pictóricas. Aparece así un halteriforme compuesto por la composición de círculos unidos por una hendidura central. Otros elementos también característicos de este estilo es un ramiforme, pectiforme y un posible oculado. Este último con un contexto cultural propio del mundo del Neolítico y Calcolítico.

Las siguientes aseveraciones deben ser tenidas en cuenta con total cautela, ya que sólo poseemos como elemento de referencia la analogía de las representaciones. A pesar de lo anterior, proponemos como hipótesis probable su adscripción a la Prehistoria Reciente.

Los grabados de Peñamadura exhiben como problemática la dificultad de datar de manera precisa estas representaciones simbólicas, ello viene derivado de varios factores.

Por un lado, la prolongada exposición a las inclemencias meteorológicas, junto a la naturaleza física del soporte, impiden, hoy por hoy, aplicar un procedimiento directo de datación absoluta. Por tanto, su contextualización sólo puede ser deducida partiendo del establecimiento de sus vínculos con representaciones iconográficas y lugares arqueológicos con características similares.

La existencia de “paneles” cuya temática general son las cazoletas están presentes en múltiples sitios de la Península Ibera, por lo que sólo destacaremos su asociación a yacimientos de la Prehistoria Reciente.

Así, en São Domingos 2 (Fronteira, Portugal) ofrece una serie de elementos paralelizables a Peñamadura (Andrade, 2010). En primer lugar, el tema central, las cazoletas o “covichas” casi en exclusiva es el único elemento destacable.

En el caso de Domingos 2 suman un total de 234 agrupando y rellenando literalmente todo el espacio de la superficie donde se encuentran. En segundo lugar, estas concentraciones se disponen de manera aleatoria en toda la superficie, aunque algunos se encuentran alineados con las rectilíneas fisuras naturales de la roca esquistosa (Andrade, 2010: 9), como en el caso de Peñamadura. Estas concentraciones de cazoletas se vienen vinculando a los paisajes y monumentos megalíticos (Andrade, 2010) y en algunos casos aparecen asociadas en algunos asentamientos enfosados del Neolítico Reciente y Calcolítico, como el caso de Moreiros 2 (Valera *et al.*, 2013:44).

En su conjunto, todos los referentes citados permiten esclarecer las expresiones rupestres localizadas en cavidades o al aire libre, como es el caso que damos a conocer. Sobre esta base establecemos la hipótesis inicial de la adscripción de Peñamadura a la Prehistoria Reciente del sur peninsular.

Esta afirmación la realizamos valorando también lo aportado sobre las representaciones grabadas peninsulares de época históricas (Mesado Oliver y Viciano Agramunt, 1994; Paz Peralta, 2000; Rodríguez Martínez y Sánchez Sánchez, 2000; Royo Guillén, 2009, 2015) y el debate de su distinción con los prehistóricos por una falta de adecuada contextualización (Fortea, 1970-71; Beltrán, 1989; Gómez-Barrera, 1992:332 y 2004; Martínez García, 1995; Barrera Maturana y Cressier, 2003).

Tomado el conjunto de representaciones de Peñamadura podemos ver su conexión con otros yacimientos arqueológicos de Andalucía. En primer lugar, el único yacimiento parangonable es Los Augalares de Huelva, tanto por la coincidencia de motivos, la composición de conjunto y el contexto en el paisaje de dichas representaciones. Por otra parte, si tenemos en cuenta los motivos, podemos decir que los signos circulares y su combinación compositiva del conjunto aparecen en los contextos funerarios del mundo megalítico.

La recurrencia de las cazoletas y los motivos circulares (radiado o no) es propia del megalitismo de la fachada atlántica.

Además, la coincidencia sobre la vinculación al paisaje de este tipo de petroglifo y la temática compositiva la podemos ver coincidir con otros sitios más alejados de la Península Ibérica, caso de las islas británicas, donde aparecen representaciones cuasi idénticas a Peñamadura.

Este dato nos indica que pertenecen a un mismo argumento simbólico del mundo de creencias que, aunque con particularidades, comparten significados y expresiones materiales. Ello es propio de la transculturalidad del fenómeno megalítico de la fachada atlántica.

MUSEALIZACIÓN COPIA 3D DE ALTA RESOLUCIÓN EN EL ESPACIO PÚBLICO EN EL PARQUE DE LA ERMITA DE DÍLAR

La documentación generada por el equipo científico y de trabajo ha permitido la realización de una copia de material sintético que imita el natural. Esta réplica es exacta al tamaño natural, lo que permite su contemplación por el público en general (vecinos de Dílar, grupos escolares y visitantes al pueblo) de tal manera que pueden disfrutar, en un espacio más accesible que las altas cumbres de Sierra Nevada, de la contemplación e interpretación de este singular Bien de Interés Cultural que es patrimonio del pueblo de Dílar.

Por otro lado, ésta réplica que se ha reproducido en el Parque de la Ermita de Dílar permite preservar el original de una afluencia masiva de visitantes que distorsionaría y empeoraría las condiciones de conservación del original.



Escáner 3D para reproducción museográfica.

BIBLIOGRAFÍA

ANDRADE, M.A. (2010): Rochas com “covichas” no contexto do megalitismo Alto-Alentejano: o painel de São Domingos 2 (Fronteira). *Apontamentos de Arqueologia e Património* 6, pp. 7-14.

AMO Y DE LA HERA, M. del (1974): “Los grabados rupestres de “Los Aulagares” (Zalamea la Real, Huelva)”. *Miscelánea Arqueológica I*, pp. 69-86.

BALBIN BEHRMANN, R. DE y BUENO RAMIREZ, P. (1996): “Soto, un ejemplo de Arte Megalítico al Suroeste de la Península”. En A. Moure (ed.), *El Hombre fósil 80 años después*. Santander, pp. 467-505.

BARRERA MATURANA, J. I. y CRESSIER, P. (2003): “Grabados parietales y rupestres de Almería: un problema de cronología”. *Actes del I Congrès Internacional de gravats rupestres i murals, Homenatge a Lluís Díez-Coronel* (González Pérez, J.R., coord.), Institut d’Estudis Ilerdencs, Lleida, 709-720.

BELÉN, M. (1974): El petroglifo de “Las Tierras” (Villanueva de los Castillejos, Huelva). *Trabajos de Prehistoria* 31, pp. 337-348.

BELLO DIÉGUEZ, J.M. (1996): “Grabados y pinturas en el mundo megalítico atlántico europeo”, *Los motivos geométricos en los grabados rupestres prehistóricos del continente europeo*, (Costas Goberta, F.J. y Hidalgo Cuñarro, J.M., coord.), Asociación Arqueológica Viguesa, Serie Arqueológica Divulgativa nº 2, Vigo, pp. 11-53.

BELTRÁN, A. (1989): *Disgresiones sobre el arte esquemático de aspecto prehistórico y sus versiones medievales y modernas*. Aragón en la Edad Media VIII, pp. 97-112.

BUENO RAMÍREZ, P. (1995): *Megalitismo, estatuas y estelas en España*. *Notizie Archeologiche Bergomese* 3, pp. 77-129.

BUENO RAMIREZ, P. y BALBIN BEHRMANN, R. (1992): *L’art mégalithique dans la Péninsule Ibérique. Une vue d’ensemble*. *L’Anthropologie* 96 :2-3, pp. 499-572.

BUENO RAMÍREZ, P. y BALBÍN BEHRMANN, R. (1997): *Arte megalítico en sepulcros de falsa cúpula. A propósito del Monumento de Granja de Toniñuelo* (Badajoz). *Brigantium*, 10, pp. 91-121.

BUENO RAMÍREZ, P.; BALBÍN BEHRMANN, R. Y BARROSO BERMEJO, R. (2004): *Arte megalítico en Andalucía: una propuesta para su valoración global en el ámbito de las grafías de los conjuntos productores del sur de Europa*. *Mainake* XXVI, pp. 29-62.

BUENO RAMIREZ, P.; BALBIN BEHRMANN, R. Y BARROSO BERMEJO, R. (2007): *Chronologie de l’art Mégalithique ibérique: C14 et contextes archéologiques*. *L’anthropologie* 111, pp. 590-654.

BUENO RAMÍREZ, P.; LINARES CATELA, J.A.; BALBÍN BEHRMANN, R.; BARROSO BERMEJO, R. (eds.) (2018): *Símbolos de la muerte en la Prehistoria Reciente del sur de Europa. El dolmen de Soto, Huelva*. España. Consejería de Cultura, Junta de Andalucía, Sevilla.

COLLADO GIRALDO, H. y GARCÍA ARRANZ, J.J. (2017): *Evolución de la serie iconográfica en los abrigos de la Cornisa de la Calderita*. En Collado Giraldo, H. y García Arranz, J.J. (coords.), *Corpus de Arte Rupestre de Extremadura. Vol. IV: Arte rupestre en la Cornisa de la Calderita (término municipal de La Zarza)*, Junta de Extremadura, Badajoz, pp. 333-350.

FORTEA, J. (1970-71): *Grabados rupestres esquemáticos en la provincia de Jaén*. *Zephyrus* 21-22, pp. 139-156.

GARCÍA ARRANZ, J.J.; COLLADO GIRALDO, H. y NOBRE DA SILVA, L.F. (2017): *Descripción de las manifestaciones rupestres de la Cornisa de la Calderita*. En Collado Giraldo, H. y García Arranz, J.J. (coords.), *Corpus de Arte Rupestre de Extremadura. Vol. IV: Arte rupestre en la Cornisa de la Calderita (término municipal de La Zarza)*, Junta de Extremadura, Badajoz, pp. 67-251.

GOMES, M.V. (2007): Estela-menir da Herdade do Barrocal (Reguengos de Monsaraz, Évora): resultados dos trabalhos de 1995. *Revista Portuguesa de Arqueologia*, 10:1, pp. 43-71.

GOMES, M.V. (2021): Menir de Fontelo (Armamar, Viseu). *Primeira Notícia Portugal*, Nova Série 42:5-18.

GÓMEZ-BARRERA, J.A. (1992): *Grabados rupestres postpaleolíticos del Alto Duero*. Museo Numantino y Caja Salamanca y Soria, Soria.

GÓMEZ-BARRERA, J.A. (2004): El grabado como manifestación artística en la Prehistoria peninsular. *Cuadernos de Arte Rupestre* 1, pp. 25-55.

GONÇALVES, V.S. y SOUSA, A.C. (2017): Serra e mar. As antigas sociedades camponesas em Loulé (Algarve). En AA.VV., Loulé. Territórios, memorias, identidades, Museu Nacional de Arqueologia, Lisboa, pp. 60-147.

GONÇALVES, V.S.; BALBÍN-BEHRMANN, R.; BUENO RAMÍREZ, P. (1997): A estela-menir do Monte da Ribeira (Reguengos de Monsaraz, Alentejo, Portugal). *Brigantium* 10, pp. 235-254.

IGLESIAS GARCÍA, L.; QUEIPO DE LLANO MARTÍNEZ, G.; CHACÓN CANO, J.M. (1992): Grabados rupestres inéditos en el Cerro del Riscal (El Madroño, Sevilla). *Spal* 1, pp. 209-218.

LINARES CATELA, J.A. (2011): *Guía del megalitismo en la provincia de Huelva*. Junta de Andalucía y Ediciones SM, Madrid. [Aulagares págs.180-182]

MARTÍNEZ GARCÍA, J. (1995): Grabados prehistóricos, grabados históricos. Reflexiones sobre un debate a superar. *Revista de Arqueología* 172, pp. 14-23.

MARTÍNEZ GARCÍA, J. (2003): Grabados rupestres en soportes megalíticos. Su influencia en los estudios de arte rupestre. I Congrés Internacional de Gravats Rupestres i Murals, Diputació de Lleida, pp. 71-88.

MAURA MIJARES, R.; RECIO, A.; CANTALEJO DUARTE, P.; ARANDA CRUCES, A.; PÉREZ GONZÁLEZ, J. (2006): El grabado esquemático en Málaga: nuevas aportaciones y aproximación a su problemática. *Mainake* XXVII, pp. 433-455.

MESADO OLIVER, N.; VICIANO AGRAMUNT, J.L. (1994): Petroglifos en el septentrion del País Valenciano. *Archivo de Prehistoria Levantina* XXI, pp. 187-276.

RODRIGUEZ MARTINEZ, R. M. y SANCHEZ SANCHEZ, X. M. (2000): Los grabados rupestres de época medieval. Una aproximación teórica. Congreso Internacional de Arte Rupestre Europeo. (Vigo, 1999) (Edición en CD).

ROYO GUILLÉN, J. I. (2009): "El arte rupestre de la Edad del Hierro en la Península Ibérica y su problemática: aproximación a sus tipos, contexto cronológico y significación". *Salduie* 9: 37-69.

ROYO GUILLÉN, J.I. (2015): Arte rupestre protohistórico en la cuenca media del Ebro: un símbolo gráfico de las élites emergentes de la Edad del Hierro. *Quaderns de Prehistòria y Arqueologia de Castelló* 33, pp. 97-128.

SERRANO ARAQUE, M.; ESTEBAN LÓPEZ, C.; GÓMEZ CABEZA, F.; ZAFRA DE LA TORRE, N.; ARIAS DE HARO, F. (2017): Los signos del tiempo: documentación e interpretación de los petroglifos calcolíticos de la Cueva del Toril (Otíñar, Jaén). *Menga: Revista de Prehistoria de Andalucía*, 8, pp. 117-141.

SOBRINO LORENZO-RUZA, R. (1956): Ensayo sobre los motivos de discos solares en los petroglifos gallego atlánticos. *Zephyrus*, 7, pp. 11-19

VALERA, A.C.; BECKER, H.; BOAVENTURA, R. (2013): Moreiros 2 (Arronches, Portalegre): Geofísica e cronología dos recintos interiores. *Apontamentos de Arqueologia e Património* 9, pp. 37-46.